

Arbeitsmarkt in Zahlen

Sperrfrist: 29.07.2010, 09:55 Uhr



**Arbeitsmarktreport
Agentur für Arbeit Hamm
Juli 2010**



Bundesagentur für Arbeit
Statistik



Impressum

Reihe:	Arbeitsmarkt in Zahlen
Titel:	Arbeitsmarktreport
Region:	Agentur für Arbeit Hamm
Berichtsmonat:	Juli 2010
Periodizität:	monatlich
Hinweise:	Sperrfrist: 29.07.2010, 09:55 Uhr
Nächster Veröffentlichungstermin:	31.08.2010
Herausgeber:	Bundesagentur für Arbeit Statistik
Rückfragen an:	Statistik-Service West Josef-Gockeln-Str. 7 40474 Düsseldorf
E-Mail:	Statistik-Service-West@arbeitsagentur.de
Hotline:	Tel.: 01801 78722 70 *
Fax:	Fax: 01801 78722 71 *

*) 3,9 Cent je Minute aus dem Festnetz der Deutschen Telekom. Bei Anrufen aus Mobilfunknetzen höchstens 42 ct / min.

Weiterführende statistische Informationen

Internet:	http://statistik.arbeitsagentur.de Statistik nach Themen http://www.pub.arbeitsagentur.de/hst/services/statistik/interim/statistik-themen/index.shtml Aktuelle Daten
Zitierhinweis:	Statistik der Bundesagentur für Arbeit Arbeitsmarkt in Zahlen, Arbeitsmarktreport, Nürnberg, Juli 2010.

© Statistik der Bundesagentur für Arbeit

Der Inhalt unterliegt urheberrechtlichem Schutz.

Für nichtgewerbliche Zwecke sind Vervielfältigung und unentgeltliche Verbreitung, auch auszugsweise, mit genauer Quellenangabe gestattet.

Die Verbreitung, auch auszugsweise, über elektronische Systeme/Datenträger bedarf der vorherigen Zustimmung.

Alle übrigen Rechte vorbehalten.



Abkürzungen und Zeichenerklärung

AA	Agentur für Arbeit
ABM	Arbeitsbeschaffungsmaßnahmen
AGH	Arbeitsgelegenheiten
BA	Bundesagentur für Arbeit
BSI	Beschäftigung schaffende Infrastrukturmaßnahmen
dar.	darunter
dav.	davon
GSt	Geschäftsstelle
HA	Hauptagentur
IT	Informationstechnologie
PSA	Personal-Service-Agentur
SGB	Sozialgesetzbuch
zkT	zugelassene kommunale Träger
I	insgesamt
M	Männer
F	Frauen
MD	Monatsdurchschnitt
ME	Monatsende
MS	Monatssumme
MM	Monatsmitte
MA	Monatsanfang
JA	Jahresanfang
JD	Jahresdurchschnitt
JE	Jahresende
JS	Jahressumme
r	berichtigte Zahl
s	geschätzte Zahl
u	unzuverlässige oder ungewisse Daten
0	mehr als nichts, aber weniger als die Hälfte der kleinsten Einheit, die in der Tabelle zur Darstellung gebracht werden kann
-	nichts vorhanden
.	kein Nachweis vorhanden
...	Angaben fallen später an
*	Zahlenwerte kleiner 3 und korrespondierende Werte werden aus Datenschutzgründen nicht ausgewiesen
x	Nachweis nicht sinnvoll

Abweichungen in den Summen ergeben sich durch Runden der Zahlen.



Inhaltsverzeichnis

Arbeitsmarktreport

Agentur für Arbeit Hamm

Juli 2010

	Seite
Eckwerte des Arbeitsmarktes	5
Eckwerte des Arbeitsmarktes im Rechtskreis SGB III	6
Eckwerte des Arbeitsmarktes im Rechtskreis SGB II	7
Bestand an Arbeitslosen nach Rechtskreisen	8
Bestand an Arbeitslosen nach Personengruppen	9
Zugang in und Abgang aus Arbeitslosigkeit	10
Gemeldete Arbeitsstellen	11
Arbeitsmarktpolitische Maßnahmen	12
Ausbildungsstellenmarkt	13
Der Arbeitsmarkt in den Dienststellen des Agenturbezirks	14
Hauptagentur Hamm	15
Geschäftsstelle Kamen	18
Geschäftsstelle Unna	21

Eckwerte des Arbeitsmarktes

 Agentur für Arbeit Hamm
 Juli 2010

Merkmale	Jul 2010	Jun 2010	Mai 2010	Veränderung gegenüber					
				Vormonat		Vorjahresmonat ¹⁾			
						Jul 2009		Jun 2009	Mai 2009
				absolut	in %	absolut	in %	in %	in %
Bestand an Arbeitsuchenden									
Insgesamt	38.477	38.342	38.288	135	0,4	267	0,7	1,0	1,5
Bestand an Arbeitslosen									
Insgesamt	20.678	20.345	20.514	333	1,6	-593	-2,8	-1,5	0,0
52,0% Männer	10.759	10.774	10.868	-15	-0,1	-575	-5,1	-2,5	-1,0
48,0% Frauen	9.919	9.571	9.646	348	3,6	-18	-0,2	-0,4	1,2
11,1% 15 bis unter 25 Jahre	2.302	1.945	1.954	357	18,4	-347	-13,1	-13,6	-8,4
1,9% dar. 15 bis unter 20 Jahre	403	333	352	70	21,0	-156	-27,9	-9,8	-4,9
26,7% 50 bis unter 65 Jahre	5.529	5.522	5.520	7	0,1	397	7,7	9,0	9,7
15,0% dar. 55 bis unter 65 Jahre	3.111	3.064	3.064	47	1,5	452	17,0	17,4	18,5
x Langzeitarbeitslose	x	x	x	x	x	x	x	x	x
7,5% Schwerbehinderte	1.550	1.535	1.565	15	1,0	72	4,9	5,2	6,5
18,6% Ausländer	3.839	3.816	3.776	23	0,6	-12	-0,3	0,5	-0,9
Zugang an Arbeitslosen									
Insgesamt	4.060	3.781	3.780	279	7,4	-612	-13,1	0,6	1,3
dar. aus Erwerbstätigkeit	1.264	1.166	1.139	98	8,4	-248	-16,4	-8,8	-20,5
aus Ausbildung/sonst. Maßnahme	1.541	1.092	965	449	41,1	-112	-6,8	-3,3	1,9
seit Jahresbeginn	27.784	23.724	19.943	x	x	-903	-3,1	-1,2	-1,5
Abgang an Arbeitslosen									
Insgesamt	3.636	3.870	4.220	-234	-6,0	-281	-7,2	10,9	16,5
dar. in Erwerbstätigkeit	1.371	1.222	1.219	149	12,2	144	11,7	9,4	6,0
in Ausbildung/sonst. Maßnahme	935	963	1.223	-28	-2,9	-183	-16,4	2,6	31,4
seit Jahresbeginn	26.785	23.149	19.279	x	x	1.831	7,3	10,0	9,9
Arbeitslosenquoten bezogen auf									
alle zivilen Erwerbspersonen	9,8	9,7	9,8	x	x	x	10,1	9,8	9,7
dar. Männer	9,5	9,5	9,6	x	x	x	9,9	9,7	9,6
Frauen	10,3	9,9	10,0	x	x	x	10,3	10,0	9,9
15 bis unter 25 Jahre	9,8	8,2	8,3	x	x	x	11,1	9,4	8,9
15 bis unter 20 Jahre	6,0	4,9	5,2	x	x	x	7,8	5,1	5,2
50 bis unter 65 Jahre	9,9	9,9	9,9	x	x	x	9,5	9,4	9,3
55 bis unter 65 Jahre	10,5	10,3	10,3	x	x	x	9,5	9,3	9,3
Ausländer	24,3	24,2	23,9	x	x	x	24,4	24,1	24,1
abhängige zivile Erwerbspersonen	10,9	10,7	10,8	x	x	x	11,1	10,8	10,7
Unterbeschäftigung									
Arbeitslosigkeit im weiteren Sinne	22.406	22.118	22.453	288	1,3	-103	-0,5	2,0	4,9
Unterbeschäftigung im engeren Sinne	24.916	24.779	25.211	137	0,6	-590	-2,3	-0,9	1,3
Unterbeschäftigung (ohne Kurzarbeit)	25.927	25.812	26.270	115	0,4	-582	-2,2	-0,8	1,4
Unterbeschäftigungsquote	12,2	12,1	12,3	x	x	x	12,4	12,2	12,1
Leistungsempfänger									
Arbeitslosengeld ²⁾	5.679	5.649	5.804	30	0,5	-728	-11,4	-3,7	-0,8
Gemeldete Arbeitsstellen									
Zugang	952	761	724	191	25,1	331	53,3	34,7	69,2
Zugang seit Jahresbeginn	4.844	3.892	3.131	x	x	1.070	28,4	23,4	21,0
Bestand	1.407	1.231	1.170	176	14,3	439	45,4	29,4	27,6

1) Bei Quoten werden die Vorjahreswerte ausgewiesen.

2) Vorläufige, hochgerechnete Werte für Juni 2010 und Juli 2010; ohne Arbeitslosengeld bei Weiterbildung.

Eckwerte des Arbeitsmarktes im Rechtskreis SGB III

 Agentur für Arbeit Hamm
 Juli 2010

Merkmale	Jul 2010	Jun 2010	Mai 2010	Veränderung gegenüber					
				Vormonat		Vorjahresmonat ¹⁾			
						Jul 2009		Jun 2009	Mai 2009
				absolut	in %	absolut	in %	in %	in %
Bestand an Arbeitsuchenden									
Insgesamt	10.909	11.077	11.026	-168	-1,5	-1.183	-9,8	-9,8	-7,2
Bestand an Arbeitslosen									
Insgesamt	4.861	4.533	4.530	328	7,2	-536	-9,9	-10,6	-9,5
56,9% Männer	2.765	2.694	2.746	71	2,6	-517	-15,8	-15,7	-13,7
43,1% Frauen	2.096	1.839	1.784	257	14,0	-19	-0,9	-1,9	-2,1
19,5% 15 bis unter 25 Jahre	949	657	612	292	44,4	-125	-11,6	-23,4	-22,6
1,3% dar. 15 bis unter 20 Jahre	65	36	27	29	80,6	-27	-29,3	-18,2	-35,7
32,5% 50 bis unter 65 Jahre	1.581	1.547	1.516	34	2,2	229	16,9	17,9	14,3
22,3% dar. 55 bis unter 65 Jahre	1.085	1.045	1.022	40	3,8	275	34,0	30,0	26,6
7,7% Langzeitarbeitslose	376	347	346	29	8,4	140	59,3	57,7	66,3
9,5% Schwerbehinderte	463	455	454	8	1,8	32	7,4	9,1	6,1
9,0% Ausländer	439	452	430	-13	-2,9	-121	-21,6	-20,4	-28,9
Zugang an Arbeitslosen									
Insgesamt	1.982	1.566	1.399	416	26,6	-296	-13,0	-8,2	-14,5
dar. aus Erwerbstätigkeit	889	792	706	97	12,2	-205	-18,7	-12,6	-27,3
aus Ausbildung/sonst. Maßnahme	809	459	407	350	76,3	-90	-10,0	-12,9	3,0
seit Jahresbeginn	12.346	10.364	8.798	x	x	-808	-6,1	-4,7	-4,1
Abgang an Arbeitslosen									
Insgesamt	1.439	1.395	1.589	44	3,2	-293	-16,9	-6,6	1,6
dar. in Erwerbstätigkeit	701	666	665	35	5,3	27	4,0	9,7	6,9
in Ausbildung/sonst. Maßnahme	279	298	496	-19	-6,4	-282	-50,3	-39,9	-2,2
seit Jahresbeginn	10.750	9.311	7.916	x	x	288	2,8	6,7	9,4
Arbeitslosenquoten bezogen auf									
alle zivilen Erwerbspersonen	2,3	2,2	2,2	x	x	x	2,6	2,4	2,4
dar. Männer	2,4	2,4	2,4	x	x	x	2,9	2,8	2,8
Frauen	2,2	1,9	1,8	x	x	x	2,2	1,9	1,9
15 bis unter 25 Jahre	4,0	2,8	2,6	x	x	x	4,5	3,6	3,3
15 bis unter 20 Jahre	1,0	0,5	0,4	x	x	x	1,3	0,6	0,6
50 bis unter 65 Jahre	2,8	2,8	2,7	x	x	x	2,5	2,4	2,5
55 bis unter 65 Jahre	3,7	3,5	3,4	x	x	x	2,9	2,9	2,9
Ausländer	2,8	2,9	2,7	x	x	x	3,5	3,6	3,8
abhängige zivile Erwerbspersonen	2,6	2,4	2,4	x	x	x	2,8	2,7	2,6
Unterbeschäftigung									
Arbeitslosigkeit im weiteren Sinne	5.357	5.072	5.189	285	5,6	-585	-9,8	-7,3	-2,5
Unterbeschäftigung im engeren Sinne	5.940	5.695	5.837	245	4,3	-1.157	-16,3	-15,8	-12,7
Unterbeschäftigung (ohne Kurzarbeit)	6.928	6.701	6.865	227	3,4	-1.130	-14,0	-13,3	-10,3
Unterbeschäftigungsquote	3,2	3,1	3,2	x	x	x	3,8	3,6	3,6
Leistungsempfänger									
Arbeitslosengeld ²⁾	5.679	5.649	5.804	30	0,5	-728	-11,4	-3,7	-0,8

1) Bei Quoten werden die Vorjahreswerte ausgewiesen.

© Statistik der Bundesagentur für Arbeit

Die Differenzierung nach Rechtskreisen basiert auf anteiligen Quoten der Arbeitslosen in den beiden Rechtskreisen, d.h. die Basis ist jeweils gleich und in der Summe ergibt sich die Arbeitslosenquote insgesamt. Abweichungen in der Summe sind rundungsbedingt.

2) Vorläufige, hochgerechnete Werte für Juni 2010 und Juli 2010; ohne Arbeitslosengeld bei Weiterbildung.

Eckwerte des Arbeitsmarktes im Rechtskreis SGB II

 Agentur für Arbeit Hamm
 Juli 2010

Merkmale	Jul 2010	Jun 2010	Mai 2010	Veränderung gegenüber					
				Vormonat		Vorjahresmonat ¹⁾			
						Jul 2009		Jun 2009	Mai 2009
				absolut	in %	absolut	in %	in %	in %
Bestand an Arbeitsuchenden									
Insgesamt	27.568	27.265	27.262	303	1,1	1.450	5,6	6,1	5,4
Bestand an Arbeitslosen									
Insgesamt	15.817	15.812	15.984	5	0,0	-57	-0,4	1,4	3,1
50,5% Männer	7.994	8.080	8.122	-86	-1,1	-58	-0,7	2,8	4,2
49,5% Frauen	7.823	7.732	7.862	91	1,2	1	0,0	0,0	2,0
8,6% 15 bis unter 25 Jahre	1.353	1.288	1.342	65	5,0	-222	-14,1	-7,6	-
2,1% dar. 15 bis unter 20 Jahre	338	297	325	41	13,8	-129	-27,6	-8,6	-0,9
25,0% 50 bis unter 65 Jahre	3.948	3.975	4.004	-27	-0,7	168	4,4	5,9	8,1
12,8% dar. 55 bis unter 65 Jahre	2.026	2.019	2.042	7	0,3	177	9,6	11,9	14,8
x Langzeitarbeitslose	x	x	x	x	x	x	x	x	x
x dar. 55 bis unter 65 Jahre	x	x	x	x	x	x	x	x	x
6,9% Schwerbehinderte	1.087	1.080	1.111	7	0,6	40	3,8	3,6	6,7
21,5% Ausländer	3.400	3.364	3.346	36	1,1	109	3,3	4,2	4,4
Zugang an Arbeitslosen									
Insgesamt	2.078	2.215	2.381	-137	-6,2	-316	-13,2	7,8	13,7
dar. aus Erwerbstätigkeit	375	374	433	1	0,3	-43	-10,3	0,3	-6,3
aus Ausbildung/sonst. Maßnahme	732	633	558	99	15,6	-22	-2,9	5,1	1,1
seit Jahresbeginn	15.438	13.360	11.145	x	x	-95	-0,6	1,7	0,6
Abgang an Arbeitslosen									
Insgesamt	2.197	2.475	2.631	-278	-11,2	12	0,5	24,0	27,8
dar. in Erwerbstätigkeit	670	556	554	114	20,5	117	21,2	9,0	4,9
in Ausbildung/sonst. Maßnahme	656	665	727	-9	-1,4	99	17,8	50,1	71,5
seit Jahresbeginn	16.035	13.838	11.363	x	x	1.543	10,6	12,4	10,2
Arbeitslosenquoten bezogen auf									
alle zivilen Erwerbspersonen	7,5	7,5	7,6	x	x	x	7,5	7,4	7,4
dar. Männer	7,0	7,1	7,1	x	x	x	7,0	6,9	6,8
Frauen	8,1	8,0	8,1	x	x	x	8,1	8,0	8,0
15 bis unter 25 Jahre	5,7	5,5	5,7	x	x	x	6,6	5,8	5,6
15 bis unter 20 Jahre	5,0	4,4	4,8	x	x	x	6,5	4,5	4,6
50 bis unter 65 Jahre	7,1	7,1	7,2	x	x	x	7,0	7,0	6,9
55 bis unter 65 Jahre	6,8	6,8	6,9	x	x	x	6,6	6,5	6,4
Ausländer	21,5	21,3	21,2	x	x	x	20,9	20,5	20,3
abhängige zivile Erwerbspersonen	8,3	8,3	8,4	x	x	x	8,3	8,2	8,1
Unterbeschäftigung									
Arbeitslosigkeit im weiteren Sinne	17.049	17.046	17.264	3	0,0	482	2,9	5,1	7,3
Unterbeschäftigung im engeren Sinne	18.976	19.084	19.374	-108	-0,6	567	3,1	4,6	6,5
Unterbeschäftigung (ohne Kurzarbeit)	18.999	19.111	19.405	-112	-0,6	548	3,0	4,5	6,4
Unterbeschäftigungsquote	8,9	9,0	9,1	x	x	x	8,6	8,6	8,6

1) Bei Quoten werden die Vorjahreswerte ausgewiesen.

© Statistik der Bundesagentur für Arbeit

Die Differenzierung nach Rechtskreisen basiert auf anteiligen Quoten der Arbeitslosen in den beiden Rechtskreisen, d.h. die Basis ist jeweils gleich und in der Summe ergibt sich die Arbeitslosenquote insgesamt. Abweichungen in der Summe sind rundungsbedingt.

Bestand an Arbeitslosen nach Rechtskreisen

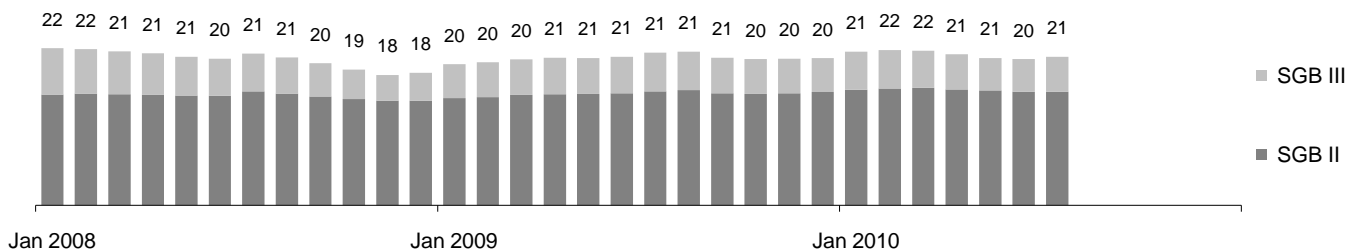
Agentur für Arbeit Hamm

Juli 2010

Die Arbeitslosigkeit ist im Juli um 333 auf 20.678 gestiegen. Im Vergleich zum Vorjahresmonat gab es 593 Arbeitslose weniger. Die Arbeitslosenquote auf Basis aller zivilen Erwerbspersonen betrug im Juli 9,8%; vor einem Jahr hatte sie sich auf 10,1% belaufen.

Im Rechtskreis SGB III lag die Arbeitslosigkeit bei 4.861, das sind 328 mehr als im Vormonat und 536 weniger als im Vorjahr. Die anteilige SGB III-Arbeitslosenquote lag bei 2,3%. Im Rechtskreis SGB II gab es 15.817 Arbeitslose, das ist ein Plus von 5 gegenüber Juni; im Vergleich zum Juli 2009 waren es 57 Arbeitslose weniger. Die anteilige SGB II-Arbeitslosenquote betrug 7,5%.

Entwicklung des Bestandes an Arbeitslosen nach Rechtskreisen (in Tausend)



Bestand an Arbeitslosen	Jul 2010	Veränderung gegenüber				Arbeitslosenquote ¹⁾		
		Vormonat		Vorjahresmonat		Jul 2010	Vormonat	Vorjahr
		absolut	in %	absolut	in %	in %		
		1	2	3	4	5	6	7
Insgesamt	20.678	333	1,6	-593	-2,8	9,8	9,7	10,1
Männer	10.759	-15	-0,1	-575	-5,1	9,5	9,5	9,9
Frauen	9.919	348	3,6	-18	-0,2	10,3	9,9	10,3
15 bis unter 25 Jahre	2.302	357	18,4	-347	-13,1	9,8	8,2	11,1
15 bis unter 20 Jahre	403	70	21,0	-156	-27,9	6,0	4,9	7,8
50 bis unter 65 Jahre	5.529	7	0,1	397	7,7	9,9	9,9	9,5
55 bis unter 65 Jahre	3.111	47	1,5	452	17,0	10,5	10,3	9,5
Deutsche	16.812	307	1,9	-583	-3,4	8,7	8,5	8,9
Ausländer	3.839	23	0,6	-12	-0,3	24,3	24,2	24,4
Rechtskreis SGB III	4.861	328	7,2	-536	-9,9	2,3	2,2	2,6
Männer	2.765	71	2,6	-517	-15,8	2,4	2,4	2,9
Frauen	2.096	257	14,0	-19	-0,9	2,2	1,9	2,2
15 bis unter 25 Jahre	949	292	44,4	-125	-11,6	4,0	2,8	4,5
15 bis unter 20 Jahre	65	29	80,6	-27	-29,3	1,0	0,5	1,3
50 bis unter 65 Jahre	1.581	34	2,2	229	16,9	2,8	2,8	2,5
55 bis unter 65 Jahre	1.085	40	3,8	275	34,0	3,7	3,5	2,9
Deutsche	4.419	340	8,3	-416	-8,6	2,3	2,1	2,5
Ausländer	439	-13	-2,9	-121	-21,6	2,8	2,9	3,5
Rechtskreis SGB II	15.817	5	0,0	-57	-0,4	7,5	7,5	7,5
Männer	7.994	-86	-1,1	-58	-0,7	7,0	7,1	7,0
Frauen	7.823	91	1,2	1	0,0	8,1	8,0	8,1
15 bis unter 25 Jahre	1.353	65	5,0	-222	-14,1	5,7	5,5	6,6
15 bis unter 20 Jahre	338	41	13,8	-129	-27,6	5,0	4,4	6,5
50 bis unter 65 Jahre	3.948	-27	-0,7	168	4,4	7,1	7,1	7,0
55 bis unter 65 Jahre	2.026	7	0,3	177	9,6	6,8	6,8	6,6
Deutsche	12.393	-33	-0,3	-167	-1,3	6,4	6,4	6,4
Ausländer	3.400	36	1,1	109	3,3	21,5	21,3	20,9

1) Bezogen auf alle zivilen Erwerbspersonen. Die Differenzierung nach Rechtskreisen basiert auf anteiligen Quoten der Arbeitslosen in den beiden Rechtskreisen, d.h. die Basis ist jeweils gleich und in der Summe ergibt sich die Arbeitslosenquote insgesamt. Abweichungen in der Summe sind rundungsbedingt.

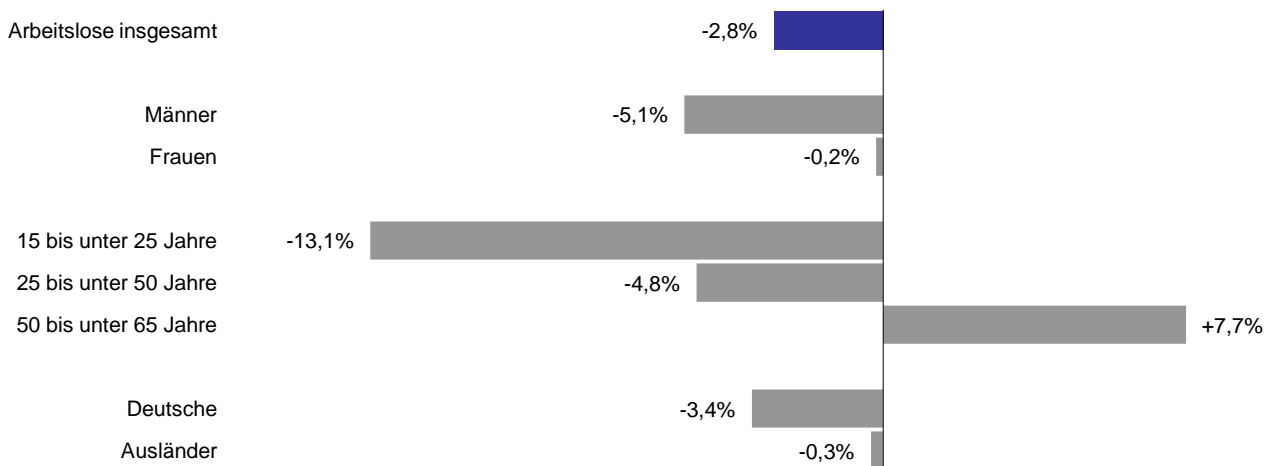
Bestand an Arbeitslosen nach Personengruppen

Agentur für Arbeit Hamm

Juli 2010

Nach Personengruppen entwickelte sich die Arbeitslosigkeit im Agenturbezirk unterschiedlich. Die Veränderungsspanne reicht im Juli von -13% bei 15- bis unter 25-Jährigen bis +8% bei 50- bis unter 65-Jährigen. Auch der Anteil der ausgewählten Personengruppen am Arbeitslosenbestand ist unterschiedlich groß. Bei der Interpretation der Daten ist zu berücksichtigen, dass Mehrfachzählungen möglich sind, da ein Arbeitsloser in der Regel mehreren der hier abgebildeten Personengruppen angehört. Somit kann die individuelle Situation von Arbeitslosen von der Entwicklung der jeweiligen Personengruppe abweichen.

Veränderung der Arbeitslosigkeit ausgewählter Personengruppen gegenüber dem Vorjahresmonat



Anteil ausgewählter Personengruppen an allen Arbeitslosen nach Rechtskreisen

	Männer	Frauen
Insgesamt	52,0%	48,0%
SGB III	56,9%	43,1%
SGB II	50,5%	49,5%

	Deutsche	Ausländer
Insgesamt	81,3%	18,6%
SGB III	90,9%	9,0%
SGB II	78,4%	21,5%

	15 bis unter 25 Jahre	25 bis unter 50 Jahre	50 bis unter 65 Jahre
Insgesamt	11,1%	62,1%	26,7%
SGB III	19,5%	48,0%	32,5%
SGB II	8,6%	66,5%	25,0%

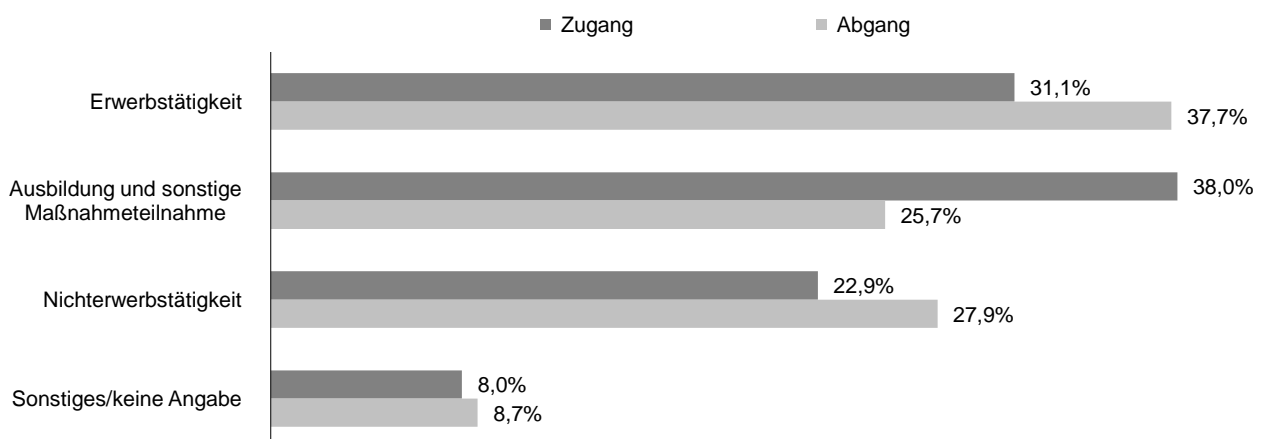
Zugang in und Abgang aus Arbeitslosigkeit

Agentur für Arbeit Hamm

Juli 2010

Arbeitslosigkeit ist kein fester Block, vielmehr gibt es auf dem Arbeitsmarkt viel Bewegung. Im Juli meldeten sich 4.060 Personen (neu oder erneut) arbeitslos, das waren 612 weniger als vor einem Jahr. Gleichzeitig beendeten 3.636 Personen ihre Arbeitslosigkeit, 281 weniger als im Juli 2009. Seit Jahresbeginn gab es 27.784 Zugänge von Arbeitslosen, gegenüber dem Vorjahreszeitraum ist das eine Abnahme von 903 Meldungen. Dem gegenüber stehen 26.785 Abmeldungen von Arbeitslosen, im Vergleich zum Vorjahreszeitraum ist das ein Zuwachs von 1.831 Abmeldungen. Im Juli meldeten sich 1.264 zuvor erwerbstätige Personen arbeitslos, 248 weniger als vor einem Jahr. Durch Aufnahme einer Erwerbstätigkeit konnten in diesem Monat 1.371 Personen ihre Arbeitslosigkeit beenden, 144 mehr als vor einem Jahr.

Anteil ausgewählter Zu- und Abgangsstrukturen an allen Zugängen in und Abgängen aus Arbeitslosigkeit



Zugangs- und Abgangsstrukturen	Jul 2010	Veränderung gegenüber				seit Jahresbeginn	Veränderung gegenüber Vorjahreszeitraum	
		Vormonat		Vorjahresmonat			absolut	in %
		absolut	in %	absolut	in %			
1	2	3	4	5	6	7	8	
Zugang an Arbeitslosen insgesamt	4.060	279	7,4	-612	-13,1	27.784	-903	-3,1
Erwerbstätigkeit (ohne Ausbildung)	1.264	98	8,4	-248	-16,4	9.189	-1.663	-15,3
dar. Beschäftigung am 1. Arbeitsmarkt	1.114	94	9,2	-249	-18,3	8.241	-1.521	-15,6
Beschäftigung am 2. Arbeitsmarkt	89	7	8,5	2	2,3	515	-199	-27,9
Selbständigkeit	36	-8	-18,2	-10	-21,7	321	37	13,0
Ausbildung und sonstige Maßnahmeteilnahme	1.541	449	41,1	-112	-6,8	8.038	350	4,6
Nichterwerbstätigkeit	930	14	1,5	12	1,3	6.582	179	2,8
dar. Arbeitsunfähigkeit	580	-24	-4,0	12	2,1	4.294	206	5,0
fehlende Verfügbarkeit/Mitwirkung	334	37	12,5	-5	-1,5	2.164	-18	-0,8
Sonstiges/keine Angabe	325	-282	-46,5	-264	-44,8	3.975	231	6,2
Abgang an Arbeitslosen insgesamt	3.636	-234	-6,0	-281	-7,2	26.785	1.831	7,3
Erwerbstätigkeit (ohne Ausbildung)	1.371	149	12,2	144	11,7	8.305	773	10,3
dar. Beschäftigung am 1. Arbeitsmarkt	1.197	140	13,2	187	18,5	6.945	1.051	17,8
Beschäftigung am 2. Arbeitsmarkt	76	12	18,8	-49	-39,2	672	-391	-36,8
Selbständigkeit	85	-10	-10,5	8	10,4	607	95	18,6
Ausbildung und sonstige Maßnahmeteilnahme	935	-28	-2,9	-183	-16,4	7.372	590	8,7
Nichterwerbstätigkeit	1.015	-30	-2,9	-24	-2,3	6.978	120	1,7
dar. Arbeitsunfähigkeit	547	-45	-7,6	-59	-9,7	4.202	-49	-1,2
fehlende Verfügbarkeit/Mitwirkung	411	24	6,2	10	2,5	2.334	50	2,2
Sonstiges/keine Angabe	315	-325	-50,8	-218	-40,9	4.130	348	9,2

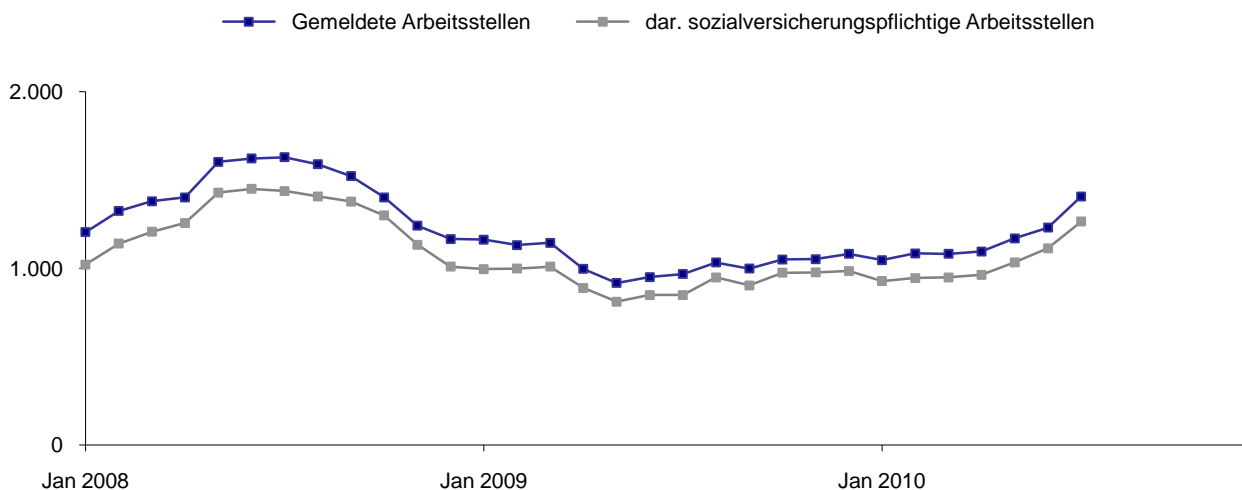
Gemeldete Arbeitsstellen

Agentur für Arbeit Hamm

Juli 2010

Im Bezirk der Agentur für Arbeit Hamm waren im Juli 1.407 Arbeitsstellen gemeldet, gegenüber Juni ist das ein Plus von 176. Im Vergleich zum Vorjahresmonat gab es 439 Stellen mehr. Arbeitgeber meldeten der Agentur im Juli 952 neue Arbeitsstellen, das waren 331 mehr als vor einem Jahr. Seit Jahresbeginn sind 4.844 Stellen eingegangen, gegenüber dem Vorjahreszeitraum ist das ein Zuwachs von 1.070 oder 28%. Im Juli wurden 777 Arbeitsstellen abgemeldet, 179 mehr als im Vorjahr. Von Januar bis Juli gab es insgesamt 4.524 Stellenabgänge, im Vergleich zum Vorjahreszeitraum ist das ein Zuwachs von 566 oder 14%.

Entwicklung des Bestandes an gemeldeten Arbeitsstellen



Gemeldete Arbeitsstellen	Jul 2010	Veränderung gegenüber				seit Jahresbeginn ¹⁾	Veränderung gegenüber Vorjahreszeitraum	
		Vormonat		Vorjahresmonat			absolut	in %
		absolut	in %	absolut	in %			
1	2	3	4	5	6	7	8	
Zugang	952	191	25,1	331	53,3	4.844	1.070	28,4
dar. sofort zu besetzen	500	101	25,3	163	48,4	2.453	425	21,0
sozialversicherungspflichtig	853	169	24,7	285	50,2	4.297	973	29,3
dar. sofort zu besetzen	447	105	30,7	140	45,6	2.164	476	28,2
Bestand	1.407	176	14,3	439	45,4	1.160	121	11,6
dar. sofort zu besetzen	1.235	173	16,3	401	48,1	983	66	7,2
sozialversicherungspflichtig	1.265	151	13,6	416	49,0	1.028	114	12,4
dar. sofort zu besetzen	1.105	155	16,3	381	52,6	869	70	8,8
Abgang	777	77	11,0	179	29,9	4.524	566	14,3
dar. sozialversicherungspflichtige Stellen	703	97	16,0	141	25,1	4.023	551	15,9

1) Zu- und Abgang (Summe) und Bestand (Durchschnitt) jeweils von Januar bis zum aktuellen Berichtsmonat.

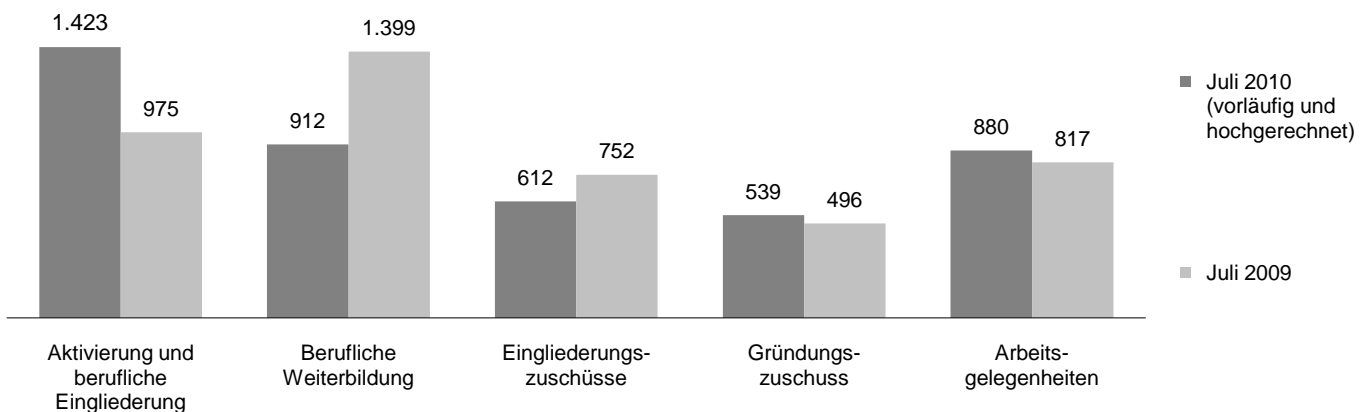
© Statistik der Bundesagentur für Arbeit

Arbeitsmarktpolitische Maßnahmen

Agentur für Arbeit Hamm
Juli 2010

Mit dem Einsatz arbeitsmarktpolitischer Instrumente konnte für zahlreiche Personen im Bezirk der Agentur für Arbeit Arbeitslosigkeit beendet oder verhindert werden. Die nachfolgenden Übersichten informieren über ausgewählte Maßnahmen, die in der Regel in großem Umfang am Arbeitsmarkt eingesetzt werden.

Bestand an Teilnehmern in ausgewählten arbeitsmarktpolitischen Maßnahmen⁵⁾



Ausgewählte Maßnahmen aktiver Arbeitsmarktpolitik ¹⁾⁵⁾	Jul 2010	Veränderung gegenüber				seit Jahresbeginn ²⁾	Veränderung gegenüber Vorjahreszeitraum	
		Vormonat		Vorjahresmonat			absolut	in %
		absolut	in %	absolut	in %			
1	2	3	4	5	6	7	8	
Zugang								
Aktivierung und berufliche Eingliederung	763	-52	-6,4	-125	-14,1	6.202	2.749	79,6
Berufliche Weiterbildung ³⁾	174	97	126,0	-111	-38,9	999	-1.329	-57,1
Eingliederungszuschüsse ⁴⁾	151	-16	-9,6	10	7,1	852	-52	-5,8
Gründungszuschuss	43	-10	-18,9	-6	-12,2	362	49	15,7
Arbeitsgelegenheiten	166	-11	-6,2	-41	-19,8	1.734	-9	-0,5
Bestand								
Aktivierung und berufliche Eingliederung	1.423	-54	-3,7	448	45,9	1.581	1.144	x
Berufliche Weiterbildung ³⁾	912	-83	-8,3	-487	-34,8	1.039	-487	-31,9
Eingliederungszuschüsse ⁴⁾	612	7	1,2	-140	-18,6	547	-158	-22,4
Gründungszuschuss	539	-18	-3,2	43	8,7	549	64	13,1
Arbeitsgelegenheiten	880	-57	-6,1	63	7,7	868	-114	-11,6
Abgang								
Aktivierung und berufliche Eingliederung	828	-173	-17,3	244	41,8	6.295	3.782	150,5
Berufliche Weiterbildung ³⁾	250	64	34,4	-291	-53,8	1.343	-926	-40,8
Eingliederungszuschüsse ⁴⁾	119	-2	-1,7	-4	-3,3	730	-116	-13,7
Gründungszuschuss	57	1	1,8	17	42,5	338	52	18,2
Arbeitsgelegenheiten	224	58	34,9	-106	-32,1	1.790	-431	-19,4

1) Die letzten drei Monate jeweils vorläufige und hochgerechnete Werte.

© Statistik der Bundesagentur für Arbeit

2) Zu- und Abgang (Summe) und Bestand (Durchschnitt) jeweils von Januar bis zum aktuellen Berichtsmonat.

3) Einschließlich der Daten zur Förderung der Teilhabe behinderter Menschen am Arbeitsleben.

4) Einschließlich Förderung nach § 421 f, p SGB III.

5) Einschließlich derzeit nicht hochgerechneter XSozial-Daten der zugelassenen kommunalen Träger.

Ausbildungsstellenmarkt

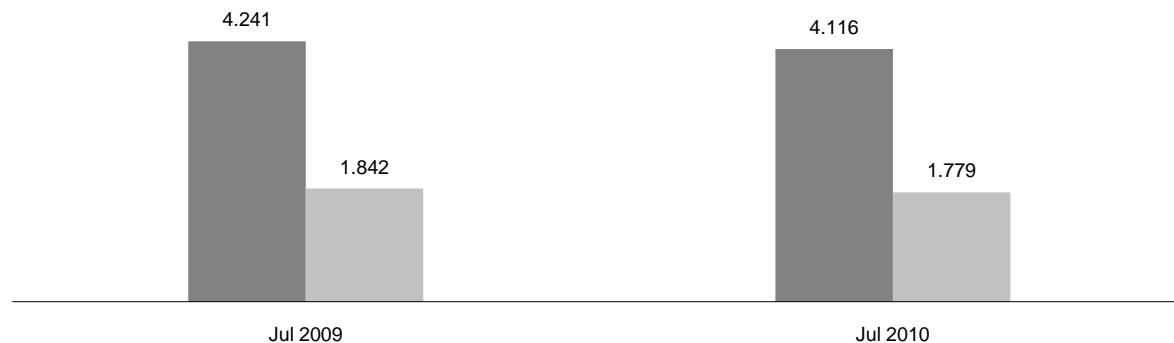
[zurück zum Inhalt](#)

Agentur für Arbeit Hamm
Juli 2010

Sowohl die Agenturen für Arbeit als auch die Träger der Grundsicherung haben Ausbildungsvermittlung nach § 35 SGB III durchzuführen. Träger der Grundsicherung können diese Aufgabe durch die Agentur wahrnehmen lassen. Bisher konnten nur Daten aus dem BA-eigenen Fachverfahren veröffentlicht werden. Von den zugelassenen kommunalen Trägern liegen jetzt erstmals auswertbare Ergebnisse zu Bewerbern für Berufsausbildungsstellen ab Oktober 2008 vor. Seit Beginn des Berufsberatungsjahres im Oktober letzten Jahres meldeten sich im Bezirk der Agentur für Arbeit Hamm 4.116 Bewerber für Berufsausbildungsstellen, das waren 2,9% weniger als im Vorjahreszeitraum. Zugleich gab es 1.779 Meldungen für Berufsausbildungsstellen, das entspricht einem Minus von 3,4%. Ende Juli waren 818 Bewerber noch unversorgt und 350 Berufsausbildungsstellen noch unbesetzt. Die Zahl der unversorgten Bewerber für Berufsausbildungsstellen hat sich kaum verändert (+0,4%), die Zahl der unbesetzten Berufsausbildungsstellen war ebenfalls größer (+14,8%).

Seit Beginn des Berichtsjahres¹⁾ gemeldete Bewerber für Berufsausbildungsstellen und gemeldete Berufsausbildungsstellen²⁾

■ Gemeldete Bewerber für Berufsausbildungsstellen ■ Gemeldete Berufsausbildungsstellen



Merkmale des Ausbildungsstellenmarktes ²⁾	2009/2010	Veränderung gegenüber Vorjahr		2008/2009
		absolut	in %	
	1	2	3	4
Gemeldete Bewerber für Berufsausbildungsstellen				
seit Beginn des Berichtsjahres ¹⁾	4.116	-125	-2,9	4.241
versorgte Bewerber	3.298	-128	-3,7	3.426
einmündende Bewerber	1.499	96	6,8	1.403
andere ehemalige Bewerber	1.256	-173	-12,1	1.429
Bewerber mit Alternative zum 30.9.	543	-51	-8,6	594
unversorgte Bewerber	818	3	0,4	815
Gemeldete Berufsausbildungsstellen				
seit Beginn des Berichtsjahres ¹⁾	1.779	-63	-3,4	1.842
betriebliche Ausbildungsstellen	1.728	1	0,1	1.727
außerbetriebliche Ausbildungsstellen	51	-64	-55,7	115
unbesetzten Berufsausbildungsstellen	350	45	14,8	305
Berufsausbildungsstellen je Bewerber	0,43	x	x	0,43
unbesetzte Berufsausbildungsstellen je unversorgter Bewerber	0,43	x	x	0,37

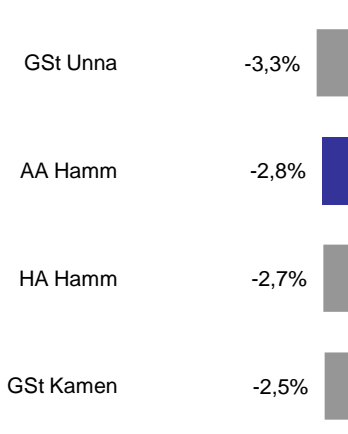
1) Ein Berichtsjahr umfasst jeweils den Zeitraum vom 1. Oktober bis zum 30. September des Folgejahres. © Statistik der Bundesagentur für Arbeit
2) Bei Agenturen für Arbeit, ARGE n und zugelassenen kommunalen Trägern gemeldete Bewerber für Berufsausbildungsstellen sowie bei Agenturen für Arbeit und ARGE n gemeldete Berufsausbildungsstellen.

Der Arbeitsmarkt in den Dienststellen des Agenturbezirks

Agentur für Arbeit Hamm
Juli 2010

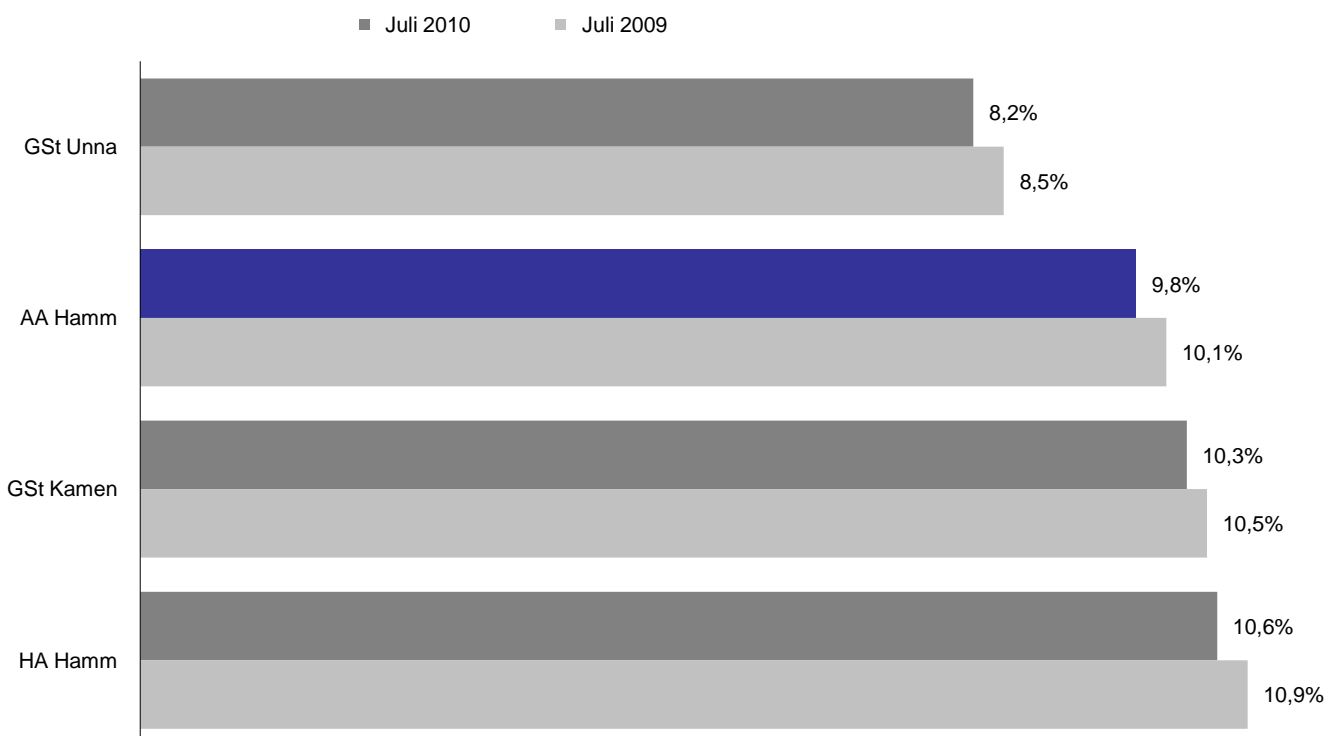
Im Agenturbezirk Hamm stellt sich der Arbeitsmarkt im Juli recht unterschiedlich dar. Vergleichsweise günstig entwickelte sich die Arbeitslosigkeit in Unna; dort sank der Bestand an Arbeitslosen gegenüber dem Vorjahresmonat um 3%. Dem gegenüber steht die Entwicklung in Kamen mit einer Abnahme von 3%.

Veränderung des Bestandes an Arbeitslosen gegenüber dem Vorjahresmonat



Dementsprechend änderten sich auch die Arbeitslosenquoten in den Dienststellen des Agenturbezirks. Die Spanne reichte im Juli von 8,2% in Unna bis 10,6% in Hamm.

Arbeitslosenquoten¹⁾ im Agenturbezirk aufsteigend sortiert



1) Arbeitslose bezogen auf alle zivilen Erwerbspersonen (abhängige zivile Erwerbspersonen plus Selbständige und mithelfende Familienangehörige).

Eckwerte des Arbeitsmarktes

Agentur für Arbeit Hamm - Hauptagentur Hamm

Juli 2010

Die Arbeitslosigkeit ist von Juni auf Juli um 140 auf 9.250 Personen gestiegen. Das waren 254 Arbeitslose weniger als vor einem Jahr. Die Arbeitslosenquote auf Basis aller zivilen Erwerbspersonen betrug im Juli 10,6%; vor einem Jahr belief sie sich auf 10,9%. Dabei meldeten sich 1.671 Personen (neu oder erneut) arbeitslos, 288 weniger als vor einem Jahr und gleichzeitig beendeten 1.430 Personen ihre Arbeitslosigkeit (-343). Seit Jahresbeginn gab es insgesamt 12.721 Arbeitslosmeldungen, das ist ein Plus von 590 im Vergleich zum Vorjahreszeitraum; dem gegenüber stehen 11.809 Abmeldungen von Arbeitslosen (+1.281).

Der Bestand an Arbeitsstellen ist im Juli um 44 Stellen auf 561 gestiegen; im Vergleich zum Vorjahresmonat gab es 193 Arbeitsstellen mehr. Arbeitgeber meldeten im Juli 376 neue Arbeitsstellen, 130 mehr als vor einem Jahr. Seit Januar gingen 2.019 Arbeitsstellen ein, gegenüber dem Vorjahreszeitraum ist das ein Zuwachs von 464.

Merkmale	Jul 2010	Jun 2010	Mai 2010	Veränderung gegenüber					
				Vormonat		Vorjahresmonat ¹⁾			
						Jul 2009		Jun 2009	Mai 2009
				absolut	in %	absolut	in %	in %	in %
Bestand an Arbeitssuchenden									
Insgesamt	19.170	19.040	19.046	130	0,7	-76	-0,4	-1,0	-0,7
Bestand an Arbeitslosen									
Insgesamt	9.250	9.110	9.157	140	1,5	-254	-2,7	-3,4	-2,1
52,0% Männer	4.808	4.805	4.826	3	0,1	-247	-4,9	-4,9	-4,0
48,0% Frauen	4.442	4.305	4.331	137	3,2	-7	-0,2	-1,7	0,2
10,5% 15 bis unter 25 Jahre	974	822	839	152	18,5	-142	-12,7	-16,8	-10,4
1,8% dar. 15 bis unter 20 Jahre	167	149	166	18	12,1	-22	-11,6	3,5	16,1
29,0% 50 bis unter 65 Jahre	2.686	2.660	2.644	26	1,0	306	12,9	11,3	13,5
17,2% dar. 55 bis unter 65 Jahre	1.588	1.560	1.553	28	1,8	285	21,9	22,6	27,4
x Langzeitarbeitslose	x	x	x	x	x	x	x	x	x
7,1% Schwerbehinderte	655	633	634	22	3,5	51	8,4	5,7	8,0
22,1% Ausländer	2.044	2.058	2.020	-14	-0,7	40	2,0	2,5	0,2
Zugang an Arbeitslosen									
Insgesamt	1.671	1.782	1.881	-111	-6,2	-288	-14,7	6,7	16,8
dar. aus Erwerbstätigkeit	555	563	512	-8	-1,4	-21	-3,6	5,4	-7,6
aus Ausbildung/sonst. Maßnahme	651	465	473	186	40,0	-21	-3,1	-11,1	12,4
15 bis unter 25 Jahre	512	366	377	146	39,9	-44	-7,9	8,6	36,1
55 bis unter 65 Jahre	113	134	171	-21	-15,7	-24	-17,5	0,8	40,2
seit Jahresbeginn	12.721	11.050	9.268	x	x	590	4,9	8,6	9,0
Abgang an Arbeitslosen									
Insgesamt	1.430	1.745	2.019	-315	-18,1	-343	-19,3	16,4	31,3
dar. in Erwerbstätigkeit	578	525	554	53	10,1	-14	-2,4	-2,2	3,2
in Ausbildung/sonst. Maßnahme	421	465	612	-44	-9,5	-129	-23,5	4,5	38,8
15 bis unter 25 Jahre	322	346	397	-24	-6,9	-57	-15,0	34,6	50,4
55 bis unter 65 Jahre	98	136	147	-38	-27,9	-20	-16,9	41,7	13,1
seit Jahresbeginn	11.809	10.379	8.634	x	x	1.281	12,2	18,5	19,0
Arbeitslosenquoten bezogen auf									
alle zivilen Erwerbspersonen	10,6	10,5	10,5	x	x	x	10,9	10,8	10,7
Männer	10,2	10,2	10,2	x	x	x	10,7	10,6	10,6
Frauen	11,1	10,8	10,8	x	x	x	11,2	11,0	10,9
15 bis unter 25 Jahre	9,8	8,3	8,4	x	x	x	10,9	9,7	9,2
15 bis unter 20 Jahre	6,0	5,4	6,0	x	x	x	6,2	4,7	4,7
50 bis unter 65 Jahre	11,8	11,7	11,6	x	x	x	10,9	11,0	10,7
55 bis unter 65 Jahre	13,1	12,8	12,8	x	x	x	11,5	11,2	10,7
Ausländer	24,7	24,9	24,4	x	x	x	24,3	24,3	24,4
abhängige zivile Erwerbspersonen	11,7	11,5	11,5	x	x	x	12,0	11,9	11,8
Gemeldete Arbeitsstellen									
Zugang	376	335	329	41	12,2	130	52,8	71,8	104,3
Zugang seit Jahresbeginn	2.019	1.643	1.308	x	x	464	29,8	25,5	17,4
Bestand	561	517	490	44	8,5	193	52,4	40,1	31,4

1) Bei den Arbeitslosenquoten werden die Vorjahreswerte ausgewiesen.

Eckwerte des Arbeitsmarktes im Rechtskreis SGB III

Agentur für Arbeit Hamm - Hauptagentur Hamm

Juli 2010

Die Arbeitslosigkeit ist im Rechtskreis SGB III von Juni auf Juli um 200 auf 2.025 Personen gestiegen. Das waren 328 Arbeitslose weniger als im Vorjahresmonat. Die anteilige SGB III-Arbeitslosenquote auf Basis aller zivilen Erwerbspersonen betrug im Juli 2,3%; vor einem Jahr belief sie sich auf 2,7%.

Dabei meldeten sich 963 Personen (neu oder erneut) arbeitslos, 5 weniger als vor einem Jahr. Gleichzeitig beendeten 662 Personen ihre Arbeitslosigkeit (-103). Seit Beginn des Jahres gab es 5.648 Arbeitslosmeldungen, das ist ein Minus von 167 im Vergleich zum Vorjahreszeitraum; dem stehen 4.858 Abmeldungen von Arbeitslosen gegenüber (+270).

Merkmale	Jul 2010	Jun 2010	Mai 2010	Veränderung gegenüber					
				Vormonat		Vorjahresmonat ¹⁾			
						Jul 2009		Jun 2009	Mai 2009
				absolut	in %	absolut	in %	in %	in %
Bestand an Arbeitssuchenden									
Insgesamt	4.458	4.545	4.564	-87	-1,9	-723	-14,0	-14,6	-12,7
Bestand an Arbeitslosen									
Insgesamt	2.025	1.825	1.799	200	11,0	-328	-13,9	-19,4	-20,9
59,6% Männer	1.207	1.130	1.140	77	6,8	-269	-18,2	-23,0	-24,3
40,4% Frauen	818	695	659	123	17,7	-59	-6,7	-12,8	-14,2
22,2% 15 bis unter 25 Jahre	450	290	272	160	55,2	-63	-12,3	-27,9	-27,5
1,7% dar. 15 bis unter 20 Jahre	34	18	11	16	88,9	-10	-22,7	-18,2	-47,6
29,9% 50 bis unter 65 Jahre	605	589	561	16	2,7	91	17,7	13,5	9,4
20,6% dar. 55 bis unter 65 Jahre	418	407	387	11	2,7	100	31,4	30,0	27,7
6,6% Langzeitarbeitslose	133	125	119	8	6,4	51	62,2	66,7	60,8
5,2% dar. 55 bis unter 65 Jahre	105	99	90	6	6,1	49	87,5	110,6	114,3
8,6% Schwerbehinderte	174	161	153	13	8,1	20	13,0	11,0	2,7
11,3% Ausländer	228	226	204	2	0,9	-52	-18,6	-23,9	-39,6
Zugang an Arbeitslosen									
Insgesamt	963	738	608	225	30,5	-5	-0,5	-0,4	-17,4
dar. aus Erwerbstätigkeit	400	374	306	26	7,0	-30	-7,0	-5,6	-27,1
aus Ausbildung/sonst. Maßnahme	437	227	174	210	92,5	28	6,8	4,6	-8,9
15 bis unter 25 Jahre	367	168	123	199	118,5	29	8,6	-	-0,8
55 bis unter 65 Jahre	79	81	67	-2	-2,5	13	19,7	24,6	9,8
seit Jahresbeginn	5.648	4.685	3.947	x	x	-167	-2,9	-3,3	-3,9
Abgang an Arbeitslosen									
Insgesamt	662	628	721	34	5,4	-103	-13,5	-4,8	4,8
dar. in Erwerbstätigkeit	313	278	312	35	12,6	11	3,6	-3,8	16,9
in Ausbildung/sonst. Maßnahme	138	163	226	-25	-15,3	-108	-43,9	-19,7	-9,2
15 bis unter 25 Jahre	174	129	154	45	34,9	-17	-8,9	4,9	14,1
55 bis unter 65 Jahre	64	56	66	8	14,3	8	14,3	12,0	-2,9
seit Jahresbeginn	4.858	4.196	3.568	x	x	270	5,9	9,8	12,8
Arbeitslosenquoten bezogen auf									
alle zivilen Erwerbspersonen	2,3	2,1	2,1	x	x	x	2,7	2,6	2,6
Männer	2,6	2,4	2,4	x	x	x	3,1	3,1	3,2
Frauen	2,0	1,7	1,6	x	x	x	2,2	2,0	1,9
15 bis unter 25 Jahre	4,5	2,9	2,7	x	x	x	5,0	3,9	3,7
15 bis unter 20 Jahre	1,2	0,6	0,4	x	x	x	1,4	0,7	0,7
50 bis unter 65 Jahre	2,7	2,6	2,5	x	x	x	2,4	2,4	2,4
55 bis unter 65 Jahre	3,4	3,3	3,2	x	x	x	2,8	2,8	2,7
Ausländer	2,8	2,7	2,5	x	x	x	3,4	3,6	4,1
abhängige zivile Erwerbspersonen	2,6	2,3	2,3	x	x	x	3,0	2,9	2,9

1) Bei den Arbeitslosenquoten werden die Vorjahreswerte ausgewiesen.

Die Differenzierung nach Rechtskreisen basiert auf anteiligen Quoten der Arbeitslosen in den beiden Rechtskreisen, d.h. die Basis ist jeweils gleich und in der Summe ergibt sich die Arbeitslosenquote insgesamt. Abweichungen in der Summe sind rundungsbedingt.

Eckwerte des Arbeitsmarktes im Rechtskreis SGB II

Agentur für Arbeit Hamm - Hauptagentur Hamm

Juli 2010

Die Arbeitslosigkeit hat sich im Rechtskreis SGB II von Juni auf Juli um 60 auf 7.225 Personen verringert. Das waren 74 Arbeitslose mehr als vor einem Jahr. Die anteilige SGB II-Arbeitslosenquote auf Basis aller zivilen Erwerbspersonen betrug im Juli 8,3%; vor einem Jahr belief sie sich auf 8,2%.

Dabei meldeten sich 708 Personen (neu oder erneut) arbeitslos, 283 weniger als vor einem Jahr. Gleichzeitig beendeten 768 Personen ihre Arbeitslosigkeit, 240 weniger als vor einem Jahr. Seit Beginn des Jahres gab es 7.073 Arbeitslosmeldungen, das ist ein Plus von 757 im Vergleich zum Vorjahreszeitraum; dem stehen 6.951 Abmeldungen von Arbeitslosen gegenüber (+1.011).

Merkmale	Jul 2010	Jun 2010	Mai 2010	Veränderung gegenüber					
				Vormonat		Vorjahresmonat ¹⁾			
						Jul 2009		Jun 2009	Mai 2009
				absolut	in %	absolut	in %	in %	in %
Bestand an Arbeitssuchenden									
Insgesamt	14.712	14.495	14.482	217	1,5	647	4,6	4,1	3,8
Bestand an Arbeitslosen									
Insgesamt	7.225	7.285	7.358	-60	-0,8	74	1,0	1,6	4,0
49,8% Männer	3.601	3.675	3.686	-74	-2,0	22	0,6	2,5	4,7
50,2% Frauen	3.624	3.610	3.672	14	0,4	52	1,5	0,7	3,3
7,3% 15 bis unter 25 Jahre	524	532	567	-8	-1,5	-79	-13,1	-9,2	1,1
1,8% dar. 15 bis unter 20 Jahre	133	131	155	2	1,5	-12	-8,3	7,4	27,0
28,8% 50 bis unter 65 Jahre	2.081	2.071	2.083	10	0,5	215	11,5	10,6	14,7
16,2% dar. 55 bis unter 65 Jahre	1.170	1.153	1.166	17	1,5	185	18,8	20,2	27,3
x Langzeitarbeitslose	x	x	x	x	x	x	x	x	x
x dar. 55 bis unter 65 Jahre	x	x	x	x	x	x	x	x	x
6,7% Schwerbehinderte	481	472	481	9	1,9	31	6,9	4,0	9,8
25,1% Ausländer	1.816	1.832	1.816	-16	-0,9	92	5,3	7,1	8,3
Zugang an Arbeitslosen									
Insgesamt	708	1.044	1.273	-336	-32,2	-283	-28,6	12,4	45,7
dar. aus Erwerbstätigkeit	155	189	206	-34	-18,0	9	6,2	37,0	53,7
aus Ausbildung/sonst. Maßnahme	214	238	299	-24	-10,1	-49	-18,6	-22,2	30,0
15 bis unter 25 Jahre	145	198	254	-53	-26,8	-73	-33,5	17,2	66,0
55 bis unter 65 Jahre	34	53	104	-19	-35,8	-37	-52,1	-22,1	70,5
seit Jahresbeginn	7.073	6.365	5.321	x	x	757	12,0	19,5	21,0
Abgang an Arbeitslosen									
Insgesamt	768	1.117	1.298	-349	-31,2	-240	-23,8	33,1	52,7
dar. in Erwerbstätigkeit	265	247	242	18	7,3	-25	-8,6	-0,4	-10,4
in Ausbildung/sonst. Maßnahme	283	302	386	-19	-6,3	-21	-6,9	24,8	101,0
15 bis unter 25 Jahre	148	217	243	-69	-31,8	-40	-21,3	61,9	88,4
55 bis unter 65 Jahre	34	80	81	-46	-57,5	-28	-45,2	73,9	30,6
seit Jahresbeginn	6.951	6.183	5.066	x	x	1.011	17,0	25,4	23,8
Arbeitslosenquoten bezogen auf									
alle zivilen Erwerbspersonen	8,3	8,4	8,4	x	x	x	8,2	8,2	8,1
Männer	7,6	7,8	7,8	x	x	x	7,5	7,6	7,4
Frauen	9,1	9,0	9,2	x	x	x	9,0	9,0	9,0
15 bis unter 25 Jahre	5,3	5,3	5,7	x	x	x	5,9	5,7	5,5
15 bis unter 20 Jahre	4,8	4,7	5,6	x	x	x	4,8	4,0	4,0
50 bis unter 65 Jahre	9,1	9,1	9,1	x	x	x	8,6	8,6	8,3
55 bis unter 65 Jahre	9,6	9,5	9,6	x	x	x	8,7	8,5	8,1
Ausländer	21,9	22,1	21,9	x	x	x	20,9	20,7	20,3
abhängige zivile Erwerbspersonen	9,1	9,2	9,3	x	x	x	9,0	9,0	8,9

1) Bei den Arbeitslosenquoten werden die Vorjahreswerte ausgewiesen.

Die Differenzierung nach Rechtskreisen basiert auf anteiligen Quoten der Arbeitslosen in den beiden Rechtskreisen, d.h. die Basis ist jeweils gleich und in der Summe ergibt sich die Arbeitslosenquote insgesamt. Abweichungen in der Summe sind rundungsbedingt.

Eckwerte des Arbeitsmarktes

Agentur für Arbeit Hamm - Geschäftsstelle Kamen

Juli 2010

Die Arbeitslosigkeit ist von Juni auf Juli um 114 auf 6.472 Personen gestiegen. Das waren 168 Arbeitslose weniger als vor einem Jahr. Die Arbeitslosenquote auf Basis aller zivilen Erwerbspersonen betrug im Juli 10,3%; vor einem Jahr belief sie sich auf 10,5%. Dabei meldeten sich 1.316 Personen (neu oder erneut) arbeitslos, 166 weniger als vor einem Jahr und gleichzeitig beendeten 1.219 Personen ihre Arbeitslosigkeit (+26). Seit Jahresbeginn gab es insgesamt 8.106 Arbeitslosmeldungen, das ist ein Minus von 794 im Vergleich zum Vorjahreszeitraum; dem gegenüber stehen 8.053 Abmeldungen von Arbeitslosen (+272). Der Bestand an Arbeitsstellen ist im Juli um 36 Stellen auf 352 gestiegen; im Vergleich zum Vorjahresmonat gab es 77 Arbeitsstellen mehr. Arbeitgeber meldeten im Juli 231 neue Arbeitsstellen, 57 mehr als vor einem Jahr. Seit Januar gingen 1.232 Arbeitsstellen ein, gegenüber dem Vorjahreszeitraum ist das ein Zuwachs von 201.

Merkmale	Jul 2010	Jun 2010	Mai 2010	Veränderung gegenüber					
				Vormonat		Vorjahresmonat ¹⁾			
						Jul 2009		Jun 2009	Mai 2009
				absolut	in %	absolut	in %	in %	in %
Bestand an Arbeitssuchenden									
Insgesamt	10.696	10.729	10.687	-33	-0,3	75	0,7	2,8	3,9
Bestand an Arbeitslosen									
Insgesamt	6.472	6.358	6.328	114	1,8	-168	-2,5	0,1	0,7
51,4% Männer	3.326	3.345	3.322	-19	-0,6	-195	-5,5	-0,6	-0,4
48,6% Frauen	3.146	3.013	3.006	133	4,4	27	0,9	0,9	2,0
11,9% 15 bis unter 25 Jahre	772	646	611	126	19,5	-153	-16,5	-15,7	-15,4
2,2% dar. 15 bis unter 20 Jahre	145	108	102	37	34,3	-75	-34,1	-23,4	-25,0
22,9% 50 bis unter 65 Jahre	1.479	1.504	1.500	-25	-1,7	45	3,1	8,3	8,5
12,0% dar. 55 bis unter 65 Jahre	778	802	783	-24	-3,0	71	10,0	14,2	11,2
41,8% Langzeitarbeitslose	2.708	2.683	2.657	25	0,9	216	8,7	9,5	10,7
7,2% Schwerbehinderte	466	481	494	-15	-3,1	-5	-1,1	8,3	8,6
15,9% Ausländer	1.028	1.009	993	19	1,9	-53	-4,9	-5,0	-5,3
Zugang an Arbeitslosen									
Insgesamt	1.316	1.123	1.013	193	17,2	-166	-11,2	-0,2	-11,8
dar. aus Erwerbstätigkeit	389	332	362	57	17,2	-145	-27,2	-18,4	-24,7
aus Ausbildung/sonst. Maßnahme	495	350	247	145	41,4	-13	-2,6	19,0	-11,2
15 bis unter 25 Jahre	392	240	182	152	63,3	-71	-15,3	-17,8	-26,6
55 bis unter 65 Jahre	91	110	93	-19	-17,3	1	1,1	34,1	9,4
seit Jahresbeginn	8.106	6.790	5.667	x	x	-794	-8,9	-8,5	-9,9
Abgang an Arbeitslosen									
Insgesamt	1.219	1.092	1.185	127	11,6	26	2,2	1,7	4,3
dar. in Erwerbstätigkeit	407	365	350	42	11,5	58	16,6	13,4	-5,7
in Ausbildung/sonst. Maßnahme	302	255	305	47	18,4	-32	-9,6	-6,3	22,0
15 bis unter 25 Jahre	265	193	246	72	37,3	-26	-8,9	-20,6	1,7
55 bis unter 65 Jahre	116	103	94	13	12,6	21	22,1	14,4	-14,5
seit Jahresbeginn	8.053	6.834	5.742	x	x	272	3,5	3,7	4,1
Arbeitslosenquoten bezogen auf									
alle zivilen Erwerbspersonen	10,3	10,1	10,1	x	x	x	10,5	10,1	10,0
Männer	9,7	9,8	9,7	x	x	x	10,3	9,8	9,7
Frauen	10,9	10,5	10,4	x	x	x	10,9	10,4	10,3
15 bis unter 25 Jahre	10,6	8,9	8,4	x	x	x	13,1	10,8	10,2
15 bis unter 20 Jahre	6,9	5,2	4,9	x	x	x	10,7	6,9	6,6
50 bis unter 65 Jahre	9,1	9,2	9,2	x	x	x	9,1	8,8	8,7
55 bis unter 65 Jahre	9,3	9,5	9,3	x	x	x	8,8	8,8	8,8
Ausländer	24,8	24,4	24,0	x	x	x	26,4	25,9	25,6
abhängige zivile Erwerbspersonen	11,4	11,2	11,1	x	x	x	11,7	11,2	11,0
Gemeldete Arbeitsstellen									
Zugang	231	201	193	30	14,9	57	32,8	26,4	75,5
Zugang seit Jahresbeginn	1.232	1.001	800	x	x	201	19,5	16,8	14,6
Bestand	352	316	316	36	11,4	77	28,0	16,2	36,2

1) Bei den Arbeitslosenquoten werden die Vorjahreswerte ausgewiesen.

Eckwerte des Arbeitsmarktes im Rechtskreis SGB III

Agentur für Arbeit Hamm - Geschäftsstelle Kamen

Juli 2010

Die Arbeitslosigkeit ist im Rechtskreis SGB III von Juni auf Juli um 81 auf 1.505 Personen gestiegen. Das waren 81 Arbeitslose weniger als im Vorjahresmonat. Die anteilige SGB III-Arbeitslosenquote auf Basis aller zivilen Erwerbspersonen betrug im Juli 2,4%; vor einem Jahr belief sie sich auf 2,5%.

Dabei meldeten sich 536 Personen (neu oder erneut) arbeitslos, 149 weniger als vor einem Jahr. Gleichzeitig beendeten 394 Personen ihre Arbeitslosigkeit (-124). Seit Beginn des Jahres gab es 3.445 Arbeitslosmeldungen, das ist ein Minus von 362 im Vergleich zum Vorjahreszeitraum; dem stehen 2.983 Abmeldungen von Arbeitslosen gegenüber (-94).

Merkmale	Jul 2010	Jun 2010	Mai 2010	Veränderung gegenüber					
				Vormonat		Vorjahresmonat ¹⁾			
						Jul 2009		Jun 2009	Mai 2009
				absolut	in %	absolut	in %	in %	in %
Bestand an Arbeitssuchenden									
Insgesamt	3.410	3.513	3.457	-103	-2,9	-292	-7,9	-4,5	-1,2
Bestand an Arbeitslosen									
Insgesamt	1.505	1.424	1.396	81	5,7	-81	-5,1	-3,7	-3,8
53,4% Männer	804	801	806	3	0,4	-143	-15,1	-10,8	-10,2
46,6% Frauen	701	623	590	78	12,5	62	9,7	7,4	6,7
18,1% 15 bis unter 25 Jahre	273	185	156	88	47,6	-23	-7,8	-24,8	-31,9
1,2% dar. 15 bis unter 20 Jahre	18	7	6	11	157,1	-7	-28,0	-46,2	-50,0
31,9% 50 bis unter 65 Jahre	480	469	474	11	2,3	52	12,1	17,3	16,5
22,5% dar. 55 bis unter 65 Jahre	338	329	320	9	2,7	82	32,0	30,0	27,5
8,2% Langzeitarbeitslose	123	118	121	5	4,2	33	36,7	38,8	72,9
6,1% dar. 55 bis unter 65 Jahre	92	89	93	3	3,4	35	61,4	74,5	121,4
9,8% Schwerbehinderte	148	155	156	-7	-4,5	-1	-0,7	18,3	16,4
7,2% Ausländer	109	125	118	-16	-12,8	-31	-22,1	-8,1	-15,1
Zugang an Arbeitslosen									
Insgesamt	536	463	394	73	15,8	-149	-21,8	-4,5	-17,6
dar. aus Erwerbstätigkeit	257	231	212	26	11,3	-100	-28,0	-11,2	-26,9
aus Ausbildung/sonst. Maßnahme	206	127	111	79	62,2	-40	-16,3	-13,0	3,7
15 bis unter 25 Jahre	183	105	61	78	74,3	-17	-8,5	-2,8	-40,2
55 bis unter 65 Jahre	60	54	55	6	11,1	2	3,4	20,0	22,2
seit Jahresbeginn	3.445	2.909	2.446	x	x	-362	-9,5	-6,8	-7,2
Abgang an Arbeitslosen									
Insgesamt	394	392	446	2	0,5	-124	-23,9	-10,9	-6,5
dar. in Erwerbstätigkeit	198	191	178	7	3,7	6	3,1	6,7	-13,2
in Ausbildung/sonst. Maßnahme	66	79	140	-13	-16,5	-106	-61,6	-50,6	-
15 bis unter 25 Jahre	85	63	93	22	34,9	-41	-32,5	-19,2	-
55 bis unter 65 Jahre	45	46	52	-1	-2,2	-8	-15,1	-	-8,8
seit Jahresbeginn	2.983	2.589	2.197	x	x	-94	-3,1	1,2	3,7
Arbeitslosenquoten bezogen auf									
alle zivilen Erwerbspersonen	2,4	2,3	2,2	x	x	x	2,5	2,3	2,3
Männer	2,4	2,3	2,4	x	x	x	2,8	2,6	2,6
Frauen	2,4	2,2	2,0	x	x	x	2,2	2,0	1,9
15 bis unter 25 Jahre	3,8	2,6	2,2	x	x	x	4,2	3,5	3,2
15 bis unter 20 Jahre	0,9	0,3	0,3	x	x	x	1,2	0,6	0,6
50 bis unter 65 Jahre	2,9	2,9	2,9	x	x	x	2,7	2,5	2,6
55 bis unter 65 Jahre	4,0	3,9	3,8	x	x	x	3,2	3,2	3,1
Ausländer	2,6	3,0	2,8	x	x	x	3,4	3,3	3,4
abhängige zivile Erwerbspersonen	2,6	2,5	2,5	x	x	x	2,8	2,6	2,6

1) Bei den Arbeitslosenquoten werden die Vorjahreswerte ausgewiesen.

Die Differenzierung nach Rechtskreisen basiert auf anteiligen Quoten der Arbeitslosen in den beiden Rechtskreisen, d.h. die Basis ist jeweils gleich und in der Summe ergibt sich die Arbeitslosenquote insgesamt. Abweichungen in der Summe sind rundungsbedingt.

Eckwerte des Arbeitsmarktes im Rechtskreis SGB II

Agentur für Arbeit Hamm - Geschäftsstelle Kamen

Juli 2010

Die Arbeitslosigkeit ist im Rechtskreis SGB II von Juni auf Juli um 33 auf 4.967 Personen gestiegen. Das waren 87 Arbeitslose weniger als vor einem Jahr. Die anteilige SGB II-Arbeitslosenquote auf Basis aller zivilen Erwerbspersonen betrug im Juli 7,9%; vor einem Jahr belief sie sich auf 8,0%.

Dabei meldeten sich 780 Personen (neu oder erneut) arbeitslos, 17 weniger als vor einem Jahr. Gleichzeitig beendeten 825 Personen ihre Arbeitslosigkeit, 150 mehr als vor einem Jahr. Seit Beginn des Jahres gab es 4.661 Arbeitslosmeldungen, das ist ein Minus von 432 im Vergleich zum Vorjahreszeitraum; dem stehen 5.070 Abmeldungen von Arbeitslosen gegenüber (+366).

Merkmale	Jul 2010	Jun 2010	Mai 2010	Veränderung gegenüber					
				Vormonat		Vorjahresmonat ¹⁾			
						Jul 2009		Jun 2009	Mai 2009
				absolut	in %	absolut	in %	in %	in %
Bestand an Arbeitssuchenden									
Insgesamt	7.286	7.216	7.230	70	1,0	367	5,3	6,8	6,6
Bestand an Arbeitslosen									
Insgesamt	4.967	4.934	4.932	33	0,7	-87	-1,7	1,3	2,1
50,8% Männer	2.522	2.544	2.516	-22	-0,9	-52	-2,0	3,2	3,2
49,2% Frauen	2.445	2.390	2.416	55	2,3	-35	-1,4	-0,7	1,0
10,0% 15 bis unter 25 Jahre	499	461	455	38	8,2	-130	-20,7	-11,3	-7,7
2,6% dar. 15 bis unter 20 Jahre	127	101	96	26	25,7	-68	-34,9	-21,1	-22,6
20,1% 50 bis unter 65 Jahre	999	1.035	1.026	-36	-3,5	-7	-0,7	4,7	5,2
8,9% dar. 55 bis unter 65 Jahre	440	473	463	-33	-7,0	-11	-2,4	5,3	2,2
52,0% Langzeitarbeitslose	2.585	2.565	2.536	20	0,8	183	7,6	8,4	8,8
5,7% dar. 55 bis unter 65 Jahre	284	293	297	-9	-3,1	-28	-9,0	-6,7	-3,6
6,4% Schwerbehinderte	318	326	338	-8	-2,5	-4	-1,2	4,2	5,3
18,5% Ausländer	919	884	875	35	4,0	-22	-2,3	-4,5	-3,8
Zugang an Arbeitslosen									
Insgesamt	780	660	619	120	18,2	-17	-2,1	3,1	-7,6
dar. aus Erwerbstätigkeit	132	101	150	31	30,7	-45	-25,4	-31,3	-21,5
aus Ausbildung/sonst. Maßnahme	289	223	136	66	29,6	27	10,3	50,7	-20,5
15 bis unter 25 Jahre	209	135	121	74	54,8	-54	-20,5	-26,6	-17,1
55 bis unter 65 Jahre	31	56	38	-25	-44,6	-1	-3,1	51,4	-5,0
seit Jahresbeginn	4.661	3.881	3.221	x	x	-432	-8,5	-9,7	-11,9
Abgang an Arbeitslosen									
Insgesamt	825	700	739	125	17,9	150	22,2	10,4	12,1
dar. in Erwerbstätigkeit	209	174	172	35	20,1	52	33,1	21,7	3,6
in Ausbildung/sonst. Maßnahme	236	176	165	60	34,1	74	45,7	57,1	50,0
15 bis unter 25 Jahre	180	130	153	50	38,5	15	9,1	-21,2	2,7
55 bis unter 65 Jahre	71	57	42	14	24,6	29	69,0	29,5	-20,8
seit Jahresbeginn	5.070	4.245	3.545	x	x	366	7,8	5,4	4,4
Arbeitslosenquoten bezogen auf									
alle zivilen Erwerbspersonen	7,9	7,8	7,8	x	x	x	8,0	7,7	7,7
Männer	7,4	7,5	7,4	x	x	x	7,5	7,2	7,1
Frauen	8,5	8,3	8,4	x	x	x	8,6	8,4	8,3
15 bis unter 25 Jahre	6,9	6,4	6,3	x	x	x	8,9	7,4	7,0
15 bis unter 20 Jahre	6,1	4,8	4,6	x	x	x	9,5	6,3	6,1
50 bis unter 65 Jahre	6,1	6,3	6,3	x	x	x	6,4	6,3	6,2
55 bis unter 65 Jahre	5,2	5,6	5,5	x	x	x	5,6	5,6	5,7
Ausländer	22,2	21,3	21,1	x	x	x	23,0	22,6	22,2
abhängige zivile Erwerbspersonen	8,7	8,7	8,7	x	x	x	8,9	8,6	8,5

1) Bei den Arbeitslosenquoten werden die Vorjahreswerte ausgewiesen.

Die Differenzierung nach Rechtskreisen basiert auf anteiligen Quoten der Arbeitslosen in den beiden Rechtskreisen, d.h. die Basis ist jeweils gleich und in der Summe ergibt sich die Arbeitslosenquote insgesamt. Abweichungen in der Summe sind rundungsbedingt.

Eckwerte des Arbeitsmarktes

Agentur für Arbeit Hamm - Geschäftsstelle Unna
Juli 2010

Die Arbeitslosigkeit ist von Juni auf Juli um 79 auf 4.956 Personen gestiegen. Das waren 171 Arbeitslose weniger als vor einem Jahr. Die Arbeitslosenquote auf Basis aller zivilen Erwerbspersonen betrug im Juli 8,2%; vor einem Jahr belief sie sich auf 8,5%. Dabei meldeten sich 1.073 Personen (neu oder erneut) arbeitslos, 158 weniger als vor einem Jahr und gleichzeitig beendeten 987 Personen ihre Arbeitslosigkeit (+36). Seit Jahresbeginn gab es insgesamt 6.957 Arbeitslosmeldungen, das ist ein Minus von 699 im Vergleich zum Vorjahreszeitraum; dem gegenüber stehen 6.923 Abmeldungen von Arbeitslosen (+278).

Merkmale	Jul 2010	Jun 2010	Mai 2010	Veränderung gegenüber					
				Vormonat		Vorjahresmonat ¹⁾			
						Jul 2009		Jun 2009	Mai 2009
				absolut	in %	absolut	in %	in %	in %
Bestand an Arbeitssuchenden									
Insgesamt	8.611	8.573	8.555	38	0,4	268	3,2	3,3	3,3
Bestand an Arbeitslosen									
Insgesamt	4.956	4.877	5.029	79	1,6	-171	-3,3	0,1	3,2
53,0% Männer	2.625	2.624	2.720	1	0,0	-133	-4,8	-0,5	4,2
47,0% Frauen	2.331	2.253	2.309	78	3,5	-38	-1,6	0,7	2,1
11,2% 15 bis unter 25 Jahre	556	477	504	79	16,6	-52	-8,6	-4,2	6,1
1,8% dar. 15 bis unter 20 Jahre	91	76	84	15	19,7	-59	-39,3	-9,5	-7,7
27,5% 50 bis unter 65 Jahre	1.364	1.358	1.376	6	0,4	46	3,5	5,8	4,2
15,0% dar. 55 bis unter 65 Jahre	745	702	728	43	6,1	96	14,8	10,6	9,8
39,4% Langzeitarbeitslose	1.952	1.900	1.939	52	2,7	193	11,0	9,6	10,7
8,7% Schwerbehinderte	429	421	437	8	1,9	26	6,5	1,2	2,3
15,5% Ausländer	767	749	763	18	2,4	1	0,1	2,9	2,3
Zugang an Arbeitslosen									
Insgesamt	1.073	876	886	197	22,5	-158	-12,8	-9,2	-9,0
dar. aus Erwerbstätigkeit	320	271	265	49	18,1	-82	-20,4	-19,8	-33,4
aus Ausbildung/sonst. Maßnahme	395	277	245	118	42,6	-78	-16,5	-11,2	-1,2
15 bis unter 25 Jahre	283	190	163	93	48,9	-47	-14,2	-11,2	3,8
55 bis unter 65 Jahre	119	84	114	35	41,7	28	30,8	31,3	10,7
seit Jahresbeginn	6.957	5.884	5.008	x	x	-699	-9,1	-8,4	-8,3
Abgang an Arbeitslosen									
Insgesamt	987	1.033	1.016	-46	-4,5	36	3,8	12,6	7,2
dar. in Erwerbstätigkeit	386	332	315	54	16,3	100	35,0	28,7	30,2
in Ausbildung/sonst. Maßnahme	212	243	306	-31	-12,8	-22	-9,4	9,5	27,5
15 bis unter 25 Jahre	199	206	191	-7	-3,4	-3	-1,5	17,7	11,0
55 bis unter 65 Jahre	87	119	93	-32	-26,9	1	1,2	20,2	-21,8
seit Jahresbeginn	6.923	5.936	4.903	x	x	278	4,2	4,3	2,6
Arbeitslosenquoten bezogen auf									
alle zivilen Erwerbspersonen	8,2	8,1	8,3	x	x	x	8,5	8,0	8,0
Männer	8,1	8,1	8,4	x	x	x	8,4	8,1	8,0
Frauen	8,4	8,1	8,3	x	x	x	8,5	8,0	8,1
15 bis unter 25 Jahre	8,7	7,5	7,9	x	x	x	9,2	7,6	7,2
15 bis unter 20 Jahre	4,8	4,0	4,4	x	x	x	7,2	4,0	4,4
50 bis unter 65 Jahre	8,1	8,1	8,2	x	x	x	8,1	7,9	8,1
55 bis unter 65 Jahre	8,2	7,8	8,0	x	x	x	7,6	7,4	7,7
Ausländer	22,7	22,2	22,6	x	x	x	22,3	21,2	21,7
abhängige zivile Erwerbspersonen	9,1	9,0	9,2	x	x	x	9,4	8,9	8,9
Gemeldete Arbeitsstellen									
Zugang	*	*	*	*	*	*	*	*	*
Zugang seit Jahresbeginn	*	*	*	x	x	*	*	*	*
Bestand	*	*	*	*	*	*	*	*	*

1) Bei den Arbeitslosenquoten werden die Vorjahreswerte ausgewiesen.

Eckwerte des Arbeitsmarktes im Rechtskreis SGB III

Agentur für Arbeit Hamm - Geschäftsstelle Unna

Juli 2010

Die Arbeitslosigkeit ist im Rechtskreis SGB III von Juni auf Juli um 47 auf 1.331 Personen gestiegen. Das waren 127 Arbeitslose weniger als im Vorjahresmonat. Die anteilige SGB III-Arbeitslosenquote auf Basis aller zivilen Erwerbspersonen betrug im Juli 2,2%; vor einem Jahr belief sie sich auf 2,4%.

Dabei meldeten sich 483 Personen (neu oder erneut) arbeitslos, 142 weniger als vor einem Jahr. Gleichzeitig beendeten 383 Personen ihre Arbeitslosigkeit (-66). Seit Beginn des Jahres gab es 3.253 Arbeitslosmeldungen, das ist ein Minus von 279 im Vergleich zum Vorjahreszeitraum; dem stehen 2.909 Abmeldungen von Arbeitslosen gegenüber (+112).

Merkmale	Jul 2010	Jun 2010	Mai 2010	Veränderung gegenüber					
				Vormonat		Vorjahresmonat ¹⁾			
						Jul 2009		Jun 2009	Mai 2009
				absolut	in %	absolut	in %	in %	in %
Bestand an Arbeitssuchenden									
Insgesamt	3.041	3.019	3.005	22	0,7	-168	-5,2	-8,1	-4,6
Bestand an Arbeitslosen									
Insgesamt	1.331	1.284	1.335	47	3,7	-127	-8,7	-3,3	4,4
56,6% Männer	754	763	800	-9	-1,2	-105	-12,2	-8,1	2,8
43,4% Frauen	577	521	535	56	10,7	-22	-3,7	4,6	6,8
17,0% 15 bis unter 25 Jahre	226	182	184	44	24,2	-39	-14,7	-13,3	-1,6
1,0% dar. 15 bis unter 20 Jahre	13	11	10	2	18,2	-10	-43,5	22,2	11,1
37,3% 50 bis unter 65 Jahre	496	489	481	7	1,4	86	21,0	24,4	18,5
24,7% dar. 55 bis unter 65 Jahre	329	309	315	20	6,5	93	39,4	29,8	24,5
9,0% Langzeitarbeitslose	120	104	106	16	15,4	56	87,5	73,3	65,6
6,0% dar. 55 bis unter 65 Jahre	80	70	73	10	14,3	37	86,0	66,7	55,3
10,6% Schwerbehinderte	141	139	145	2	1,4	13	10,2	-1,4	-
7,7% Ausländer	102	101	108	1	1,0	-38	-27,1	-25,2	-15,6
Zugang an Arbeitslosen									
Insgesamt	483	365	397	118	32,3	-142	-22,7	-23,8	-6,1
dar. aus Erwerbstätigkeit	232	187	188	45	24,1	-75	-24,4	-25,2	-28,0
aus Ausbildung/sonst. Maßnahme	166	105	122	61	58,1	-78	-32,0	-36,0	25,8
15 bis unter 25 Jahre	144	76	65	68	89,5	-18	-11,1	-32,7	6,6
55 bis unter 65 Jahre	66	46	66	20	43,5	17	34,7	35,3	37,5
seit Jahresbeginn	3.253	2.770	2.405	x	x	-279	-7,9	-4,7	-0,9
Abgang an Arbeitslosen									
Insgesamt	383	375	422	8	2,1	-66	-14,7	-4,8	5,8
dar. in Erwerbstätigkeit	190	197	175	-7	-3,6	10	5,6	41,7	16,7
in Ausbildung/sonst. Maßnahme	75	56	130	19	33,9	-68	-47,6	-57,9	10,2
15 bis unter 25 Jahre	81	68	76	13	19,1	-12	-12,9	-15,0	18,8
55 bis unter 65 Jahre	43	53	47	-10	-18,9	-5	-10,4	15,2	4,4
seit Jahresbeginn	2.909	2.526	2.151	x	x	112	4,0	7,6	10,1
Arbeitslosenquoten bezogen auf									
alle zivilen Erwerbspersonen	2,2	2,1	2,2	x	x	x	2,4	2,2	2,1
Männer	2,3	2,4	2,5	x	x	x	2,6	2,5	2,4
Frauen	2,1	1,9	1,9	x	x	x	2,1	1,8	1,8
15 bis unter 25 Jahre	3,5	2,8	2,9	x	x	x	4,0	3,2	2,8
15 bis unter 20 Jahre	0,7	0,6	0,5	x	x	x	1,1	0,4	0,4
50 bis unter 65 Jahre	3,0	2,9	2,9	x	x	x	2,5	2,4	2,5
55 bis unter 65 Jahre	3,6	3,4	3,5	x	x	x	2,7	2,8	2,9
Ausländer	3,0	3,0	3,2	x	x	x	4,1	3,9	3,7
abhängige zivile Erwerbspersonen	2,4	2,4	2,5	x	x	x	2,7	2,4	2,3

1) Bei den Arbeitslosenquoten werden die Vorjahreswerte ausgewiesen.

Die Differenzierung nach Rechtskreisen basiert auf anteiligen Quoten der Arbeitslosen in den beiden Rechtskreisen, d.h. die Basis ist jeweils gleich und in der Summe ergibt sich die Arbeitslosenquote insgesamt. Abweichungen in der Summe sind rundungsbedingt.

Eckwerte des Arbeitsmarktes im Rechtskreis SGB II

Agentur für Arbeit Hamm - Geschäftsstelle Unna

Juli 2010

Die Arbeitslosigkeit ist im Rechtskreis SGB II von Juni auf Juli um 32 auf 3.625 Personen gestiegen. Das waren 44 Arbeitslose weniger als vor einem Jahr. Die anteilige SGB II-Arbeitslosenquote auf Basis aller zivilen Erwerbspersonen betrug im Juli 6,0%; vor einem Jahr belief sie sich auf 6,1%.

Dabei meldeten sich 590 Personen (neu oder erneut) arbeitslos, 16 weniger als vor einem Jahr. Gleichzeitig beendeten 604 Personen ihre Arbeitslosigkeit, 102 mehr als vor einem Jahr. Seit Beginn des Jahres gab es 3.704 Arbeitslosmeldungen, das ist ein Minus von 420 im Vergleich zum Vorjahreszeitraum; dem stehen 4.014 Abmeldungen von Arbeitslosen gegenüber (+166).

Merkmale	Jul 2010	Jun 2010	Mai 2010	Veränderung gegenüber					
				Vormonat		Vorjahresmonat ¹⁾			
						Jul 2009		Jun 2009	Mai 2009
				absolut	in %	absolut	in %	in %	in %
Bestand an Arbeitssuchenden									
Insgesamt	5.570	5.554	5.550	16	0,3	436	8,5	10,8	8,1
Bestand an Arbeitslosen									
Insgesamt	3.625	3.593	3.694	32	0,9	-44	-1,2	1,3	2,8
51,6% Männer	1.871	1.861	1.920	10	0,5	-28	-1,5	3,0	4,8
48,4% Frauen	1.754	1.732	1.774	22	1,3	-16	-0,9	-0,4	0,7
9,1% 15 bis unter 25 Jahre	330	295	320	35	11,9	-13	-3,8	2,4	11,1
2,2% dar. 15 bis unter 20 Jahre	78	65	74	13	20,0	-49	-38,6	-13,3	-9,8
23,9% 50 bis unter 65 Jahre	868	869	895	-1	-0,1	-40	-4,4	-2,5	-2,1
11,5% dar. 55 bis unter 65 Jahre	416	393	413	23	5,9	3	0,7	-1,0	0,7
50,5% Langzeitarbeitslose	1.832	1.796	1.833	36	2,0	137	8,1	7,3	8,7
7,4% dar. 55 bis unter 65 Jahre	267	260	269	7	2,7	-6	-2,2	0,8	-1,8
7,9% Schwerbehinderte	288	282	292	6	2,1	13	4,7	2,5	3,5
18,3% Ausländer	665	648	655	17	2,6	39	6,2	9,3	6,0
Zugang an Arbeitslosen									
Insgesamt	590	511	489	79	15,5	-16	-2,6	5,1	-11,3
dar. aus Erwerbstätigkeit	88	84	77	4	4,8	-7	-7,4	-4,5	-43,8
aus Ausbildung/sonst. Maßnahme	229	172	123	57	33,1	-	-	16,2	-18,5
15 bis unter 25 Jahre	139	114	98	25	21,9	-29	-17,3	12,9	2,1
55 bis unter 65 Jahre	53	38	48	15	39,5	11	26,2	26,7	-12,7
seit Jahresbeginn	3.704	3.114	2.603	x	x	-420	-10,2	-11,5	-14,1
Abgang an Arbeitslosen									
Insgesamt	604	658	594	-54	-8,2	102	20,3	25,8	8,2
dar. in Erwerbstätigkeit	196	135	140	61	45,2	90	84,9	13,4	52,2
in Ausbildung/sonst. Maßnahme	137	187	176	-50	-26,7	46	50,5	110,1	44,3
15 bis unter 25 Jahre	118	138	115	-20	-14,5	9	8,3	45,3	6,5
55 bis unter 65 Jahre	44	66	46	-22	-33,3	6	15,8	24,5	-37,8
seit Jahresbeginn	4.014	3.410	2.752	x	x	166	4,3	1,9	-2,5
Arbeitslosenquoten bezogen auf									
alle zivilen Erwerbspersonen	6,0	6,0	6,1	x	x	x	6,1	5,9	5,9
Männer	5,8	5,7	5,9	x	x	x	5,8	5,5	5,6
Frauen	6,3	6,2	6,4	x	x	x	6,3	6,2	6,3
15 bis unter 25 Jahre	5,2	4,6	5,0	x	x	x	5,2	4,4	4,4
15 bis unter 20 Jahre	4,1	3,4	3,9	x	x	x	6,1	3,6	3,9
50 bis unter 65 Jahre	5,2	5,2	5,3	x	x	x	5,6	5,5	5,6
55 bis unter 65 Jahre	4,6	4,3	4,6	x	x	x	4,8	4,6	4,8
Ausländer	19,7	19,2	19,4	x	x	x	18,2	17,3	18,0
abhängige zivile Erwerbspersonen	6,7	6,6	6,8	x	x	x	6,7	6,5	6,6

1) Bei den Arbeitslosenquoten werden die Vorjahreswerte ausgewiesen.

Die Differenzierung nach Rechtskreisen basiert auf anteiligen Quoten der Arbeitslosen in den beiden Rechtskreisen, d.h. die Basis ist jeweils gleich und in der Summe ergibt sich die Arbeitslosenquote insgesamt. Abweichungen in der Summe sind rundungsbedingt.

Statistik-Infoseite

Im **Internet** finden Sie weiterführende Informationen der Statistik der Bundesagentur für Arbeit unter:

<http://statistik.arbeitsagentur.de>

Statistische Daten erhalten Sie unter "Statistik nach Themen":

<http://www.pub.arbeitsagentur.de/hst/services/statistik/interim/statistik-themen/index.shtml>

Es werden folgende Themenbereiche angeboten:

- [Arbeitsmarkt](#)
- [Ausbildungsmarkt](#)
- [Beschäftigung](#)
- [Förderung](#)
- [Grundsicherung für Arbeitsuchende \(SGB II\)](#)
- [Leistungen nach dem SGB III](#)
- [Kreisdaten](#)
- [Zeitreihen](#)
- [Eingliederungsbilanzen](#)
- [Eingliederung behinderter Menschen](#)

Daten bis 12/2004 finden Sie unter dem Menüpunkt "Archiv bis 2004"

Glossare zu den verschiedenen Fachstatistiken finden Sie hier:

<http://www.pub.arbeitsagentur.de/hst/services/statistik/interim/grundlagen/glossare/index.shtml>

Es werden folgende Themenbereiche angeboten:

- [Arbeitsmarkt](#)
- [Ausbildungsstellenmarkt](#)
- [Beschäftigung](#)
- [Förderstatistik/Eingliederungsbilanzen](#)
- [Grundsicherung für Arbeitsuchende \(SGB II\)](#)
- [Leistungen SGB III](#)

Hintergründe zur Statistik nach dem SGB II und III und zur Datenübermittlung nach § 51b SGB II finden Sie unter dem Auswahlpunkt "Grundlagen":

<http://www.pub.arbeitsagentur.de/hst/services/statistik/interim/grundlagen/index.shtml>

[Methodenbericht zur Unterbeschäftigung](#)